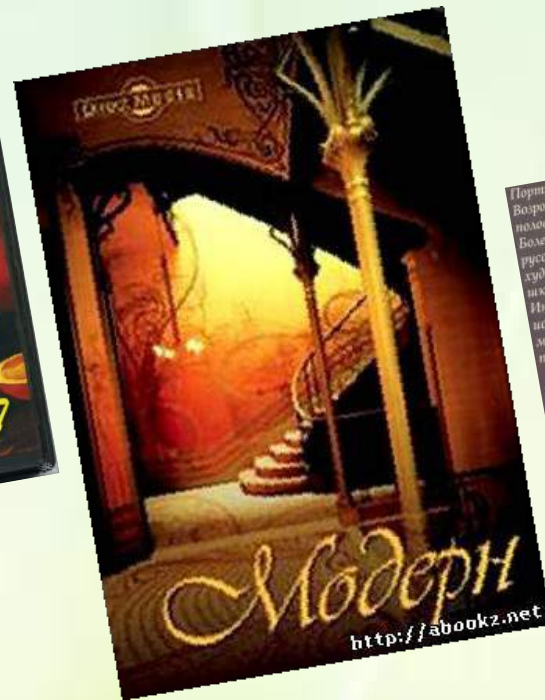
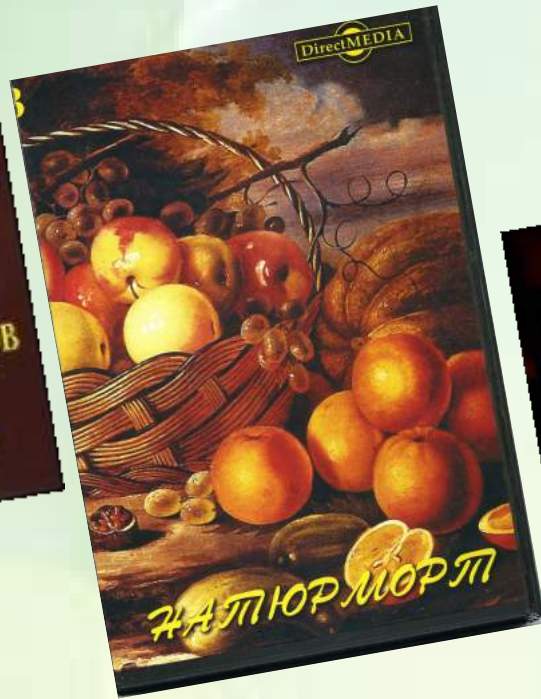


Научная библиотека располагает несколькими электронными изданиями, в которых представлены работы кисти великих мастеров. Создатели этих дисков стремились дать максимально полный обзор произведений художников различных эпох и стилей. В базах данных содержится информация о художественной технике, формате и местонахождении каждого произведения. Мы использовали материалы сети INTERNET, чтобы немного расширить рамки изданий, и рассказать об удивительном художнике, нашем соотечественнике, 170-летие которого отмечается в 2014 году - **ИЛЬЕ ЕФИМОВИЧЕ РЕПИНЕ**.





**Илья Ефимович Репин**

**24 июля (5 августа) 1844 г. - 29 сентября 1930 г.**

# ЖИЗНЬ ... ПРОСИТСЯ НА ХОЛСТ

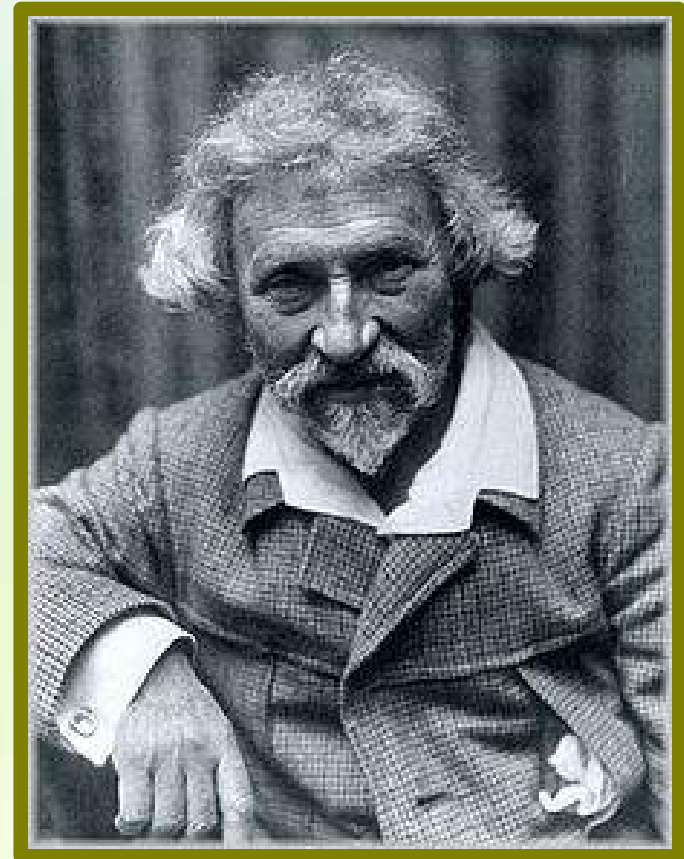
Никто из русских художников, кроме Карла Брюллова, не пользовался такой прижизненной славой, как Илья Репин. Современники восхищались его до иллюзии "живыми" портретами и многофигурными жанровыми композициями, артистичной манерой письма, а в социальном плане - умением обозначить самые злободневные проблемы русской жизни.

"В России за последние сто лет было немало чудных портретистов: Левицкий, Боровиковский, Кипренский, Тропинин, Венецианов, Перов и Серов - вот те высшие точки, которых достигло портретное искусство в России. По своему таланту Репин должен стоять во главе этого ряда. В его портретах особенно сказалась его близость к великим мастерам прошлого. В портретах Репин достиг высшей точки своей живописной мощи. Некоторые из них прямо поразительны по тому темпераменту, с которым они написаны."

А. Н. Бенуа

"Искусство я люблю больше всего на этой земле. Даже больше самой добродетели. Люблю тайно, ревниво, неизлечимо - как старый пьяница. Где бы я ни был, чем бы ни развлекался, как бы ни восхищался, чем бы ни наслаждался, - искусство всегда и везде в моей голове, в моих желаниях - лучших, сокровеннейших."

И. Е Репин



**И. Е. Репин**

Фото 1900-х гг.



# Первые опыты



**Вид на школу военных топографов в  
Чугуеве**

между 1854-1857 гг., (бумага, акварель), 17,5x23,2;  
Государственная Третьяковская галерея.

Справа внизу подпись И. Е. Репина

Илья Ефимович Репин родился в 1844 году в городе Чугуев Харьковской губернии в семье военного поселенца. В детские и юношеские годы будущий художник испытывал нужду и лишения. Тринадцатилетним мальчиком он попал на выучку к иконописцу, а через три года его приглашали ездить с артелями в соседние губернии расписывать церкви и писать образа. Юного Репина ценили за его мастерство и культурность и выделяли из толпы артельщиков. Рано обнаружив склонность к рисованию и получив с помощью местных живописцев первые, но довольно уверенные навыки владения кистью и карандашом, девятнадцатилетний юноша едет в Петербург с надеждой поступить в Академию художеств.

В Рисовальной школе при Бирже его покорило уверенное совершенство рисунка, которым владели учителя. Репин пытался им подражать, но безуспешно: его собственные рисунки выглядели как будто грязнее и хуже. Неверие в собственную исключительность и гениальность, в свое законное первенство осталось в нем навсегда. Он любил называть себя "посредственным тружеником" и ежедневным каторжным трудом отработывал свое громкое имя.

В Академии он делает стремительные успехи: уже через месяц после поступления ему ставят за рисунки первые номера.



## **Воскрешение дочери Иаира**

1871 г., (холст, масло), Русский музей, Санкт-Петербург

- монументальное полотно, в котором нашли отражение не только все академические требования, но и личные переживания мастера. Работая над картиной, Репин вспоминал, как отец с матерью оплакивали его умершую маленькую сестру, а их дом был наполнен горем и скорбью. Именно эту важную интонацию художник стремился передать, выполняя правую затемненную часть, где затаили дыхание убитые горем родители. В центре картины стоит Христос, освещенный тремя свечами, и сжимает руку мертвой дочери Иаира. Строгость всей композиции, благородство цветовых отношений и сдержанность жестов героев передают всю чудодейственную силу человеческого духа. За эту работу Илья Репин получил большую золотую медаль, звание художника первой степени и право на шестилетнюю бесплатную пенсионерскую поездку за границу.



# На Волжских берегах

Вместе с художниками-передвижниками Федором Васильевым, Евгением Макаровым и своим братом Василием летом 1870 г. Илья Репин жил в Жигулях - сначала в Ставрополе (г. Тольятти), потом в Ширяевом Буераке (с. Ширяево).

Художник побывал в селах Царевщина, Курумоч, Моркваша Самарской губернии и на Царевом Кургане.

В Ставрополе они останавливались в срубленном из бревен шестистенном доме на Посадской улице (позднее Кооперативная, 117), принадлежавшем Анне Андреевне Буяновой, прозванной в народе Буянихой.



**И. Репин. Двор Буянихи (1870 г.)**

В 1955 г. в связи с переносом города на новое место Депутатский проезд назвали улицей Репина. На доме установлена мемориальная доска.

В настоящее время это памятник истории и культуры регионального значения, охраняются первоначальный внешний архитектурный облик здания, включая композиционное построение и декор фасадов. Однако ранее внешний облик здания был иным: в середине XX века оно было обшито и покрыто железом, до этого, вероятно, крыша была тесовой.



**Дом, в котором останавливался И. Е. Репин.  
Тольятти, улица Репина, 8**

# Ширяевский период

В Самарской области 2014 год объявлен Годом Ильи Репина. В юбилейном году здесь пройдет первая в нашей области персональная выставка живописца "Репин: вовлеченный свидетель". 20 картин для нее предоставит Третьяковская галерея, подключатся Башкирский, Саратовский и Нижегородский музеи, а также примет участие Самарский художественный музей, в чьей коллекции представлено, в основном, позднее творчество художника.

Центральным событием Года станет масштабный многожанровый фестиваль в историко-музейном комплексе с. Ширяево.

Ширяево – село, расположившееся в долине между зелеными холмами, в самом центре природного заповедника Самарская Лука.





**Дом-музей Репина в Ширяево — это музей создания одной картины. В доме старательно восстанавливали атмосферу и быт старинного русского подворья. По описаниям старожил села дом реставрировали. Часть предметов, сохранившихся со времен прошлого века, участвуют в экспозиции.**

**26 августа 1990 г. состоялось открытие дома-музея Ильи Ефимовича Репина. Музей представлял собой маленький бревенчатый домик в три окна, обращенных к Волге. За столетие его стены и постройки обветшали, многие балки и бревна прогнили. В процессе реставрации была восстановлена крестьянская усадьба с хозяйственными постройками и крытым двором. Поскольку первоначально при строительстве избы длина бревен, выступающих наружу, была разной величины, то при восстановлении было сохранено такое же соотношение.**

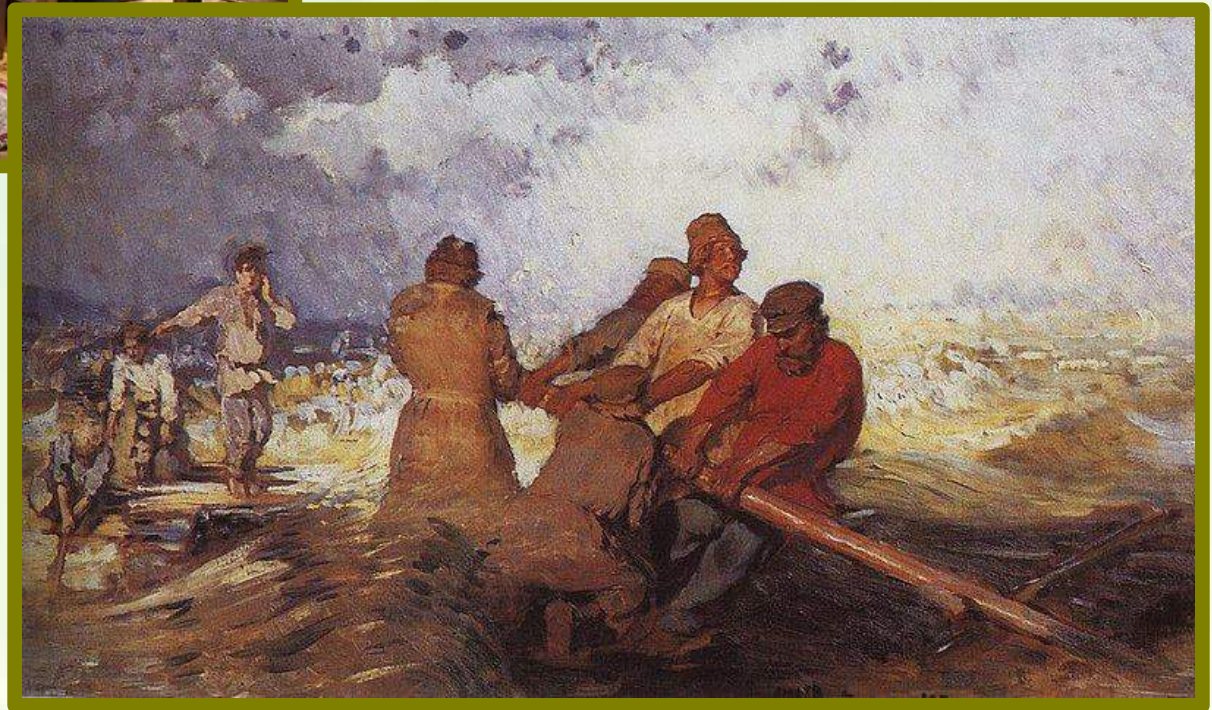






Множество предметов крестьянского быта из тех, что остались у ширяевских жителей с позапрошлого века, решено было включить в экспозицию музея. Это сундуки, кухонная утварь, шкафчики, лавки, деревянные кровати, даже развалившаяся телега - все воссоздает атмосферу жизни крестьянской семьи села Ширяева второй половины XIX века.

Посреди комнаты стоит мольберт с копией картины Репина "Шторм на Волге", которую художник написал в Ширяево (оригинал находится в Государственной Третьяковской галерее).



**Шторм на Волге** (1870-1891 гг.)



# "Бурлаки на Волге" (1870-1873 гг.)

Непосредственно в Ширяево Репин делал наброски к картине "Бурлаки на Волге", работа над которой была завершена в 1873 г. в Санкт-Петербурге.

Еще не закончив работу над картиной, Илья Репин выставил ее в Париже, и вся просвещенная Европа, в которой уже знали, что такое метро, увидели "последних русских рабов". Картина вызвала резонанс в обществе, многие критики называли эту работу профанацией искусства. Образы "Бурлаков" найдены Репиным именно в Ширяево.





# Семья



**Портрет В. А. Репиной  
(Шевцовой), первой жены  
художника  
(1876 г.)**



**Тирольская шапочка.  
Портрет  
Н. Б. Нордман-  
Северовой, второй  
жены художника  
(1901 г.), холст, масло**

Илья Ефимович Репин был отцом четверых детей, появившихся на свет в браке художника с дочерью преподавателя рисования и черчения императорской Петергофской гранитной фабрики – **Верой Алексеевной Шевцовой**. Малообразованная, постоянно занятая домашними хлопотами и болезнями детей, она не могла претендовать на роль хозяйки интеллектуального салона. Понимая это, она замыкалась в себе, устраивала мужу сцены.

Репин никогда не был примерным супругом. Восторженный трубадур, он не просто увлекался - служил прекрасному полу. Однажды после очередного его "увлечения" жена потребовала разрыва. Прожив в браке 15 лет, супруги развелись. Репин купил жене квартиру, обеспечил вклад в банке. Старшие дочери остались жить у отца, сын Юрий и дочь Таня - с матерью.

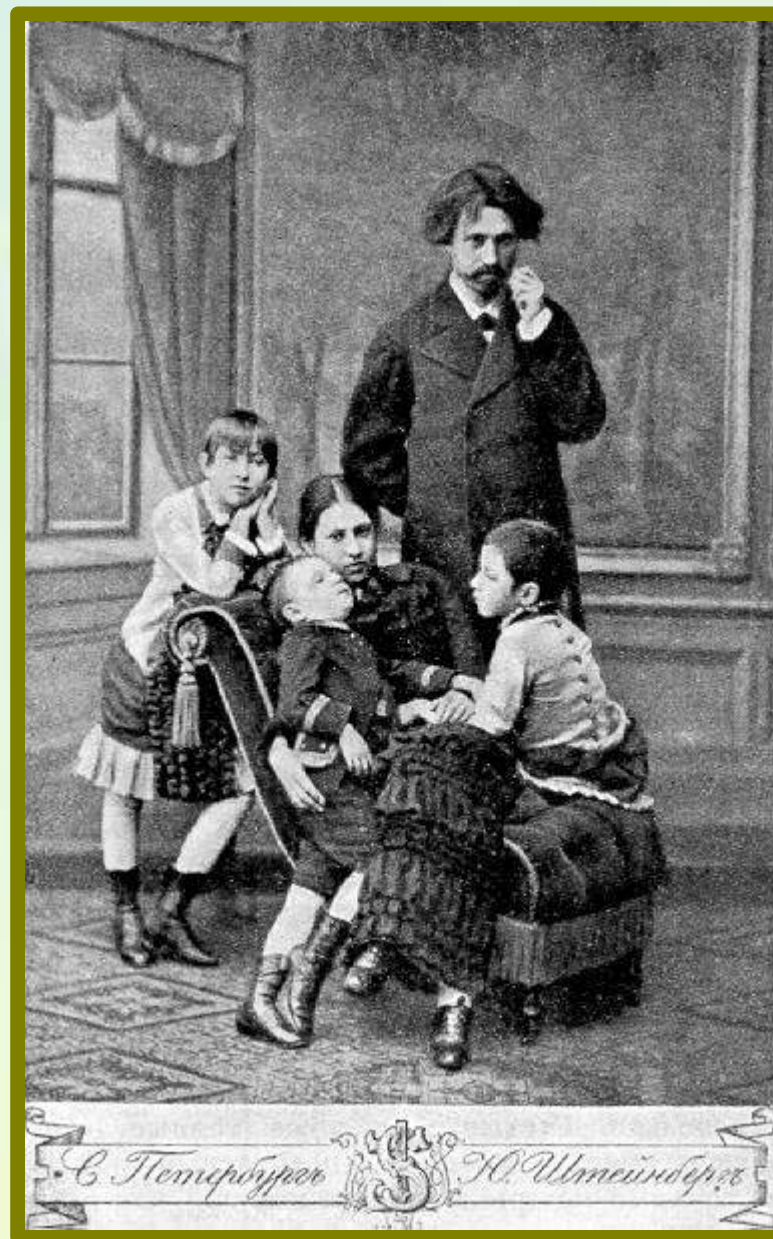
В 1900 году Илья Ефимович связал свою жизнь с **Натальей Борисовной Нордман**. В русской литературе она известна под псевдонимом Наталья Северова. Ее перу принадлежит немало памфлетов, повестей, трактатов, романов, некоторые из которых публиковались с иллюстрациями Репина. Оба они были людьми со сложными характерами, с оригинальными взглядами на жизнь, поэтому часто утомляли друг друга. Раздражаясь, затевали ссоры, которые обычно завершались разъездами.

Старшая дочь художника, названная в честь матери Верой, родилась в октябре 1872 года в Санкт-Петербурге.

Спустя два года после ее рождения, в семье Ильи Ефимовича Репина появляется еще один ребенок – дочь Надежда.

Вернувшись летом 1876 года из Парижа в Россию, Илья Ефимович вместе с женой и двумя детьми приезжает в Чугуев, где 29 марта 1877 года у художника появляется сын - Георгий (Юрий).

Самая младшая дочь художника родилась в июле 1880 года, незадолго до этого умерла мама художника – Татьяна Степановна. Именно в честь бабушки малышка и была названа Татьяной.



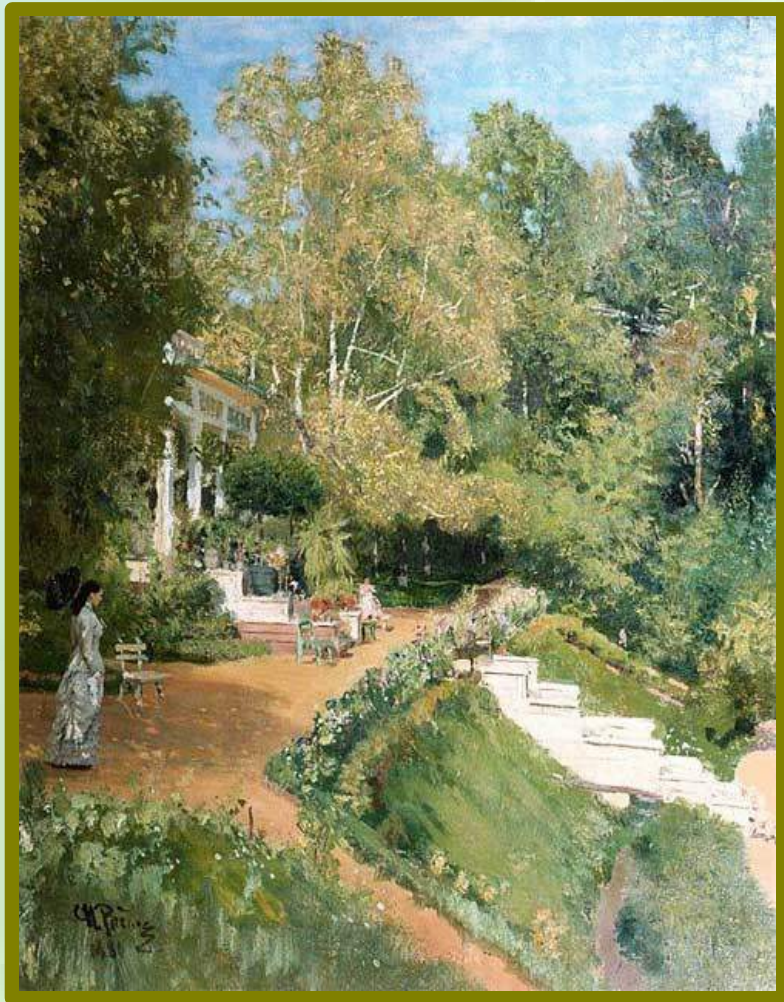
**Репин в кругу семьи** (1883 г.).

В кресле - Вера Алексеевна, Юра и Надя.

У кресла - Вера Ильинича



# Абрамцевский кружок



**Летний день в Абрамцево, 1880 г.**

Осенью 1876 г. художник возвращается в свой родной Чугуев, а через год перебирается оттуда в Москву. Он часто и подолгу гостит в подмосковном **Абрамцево** и оказывается одним из самых деятельных участников **мамонтовского кружка** - дружеского сообщества, которое как раз в это время становится очень важным очагом русской художественной жизни. В Абрамцево Репин начал работу над своими большими полотнами - выполнил этюды к многофигурной картине "Крестный ход в Курской губернии" (1883 г.), создал первоначальный эскиз картины "Запорожцы едят письмо турецкому султану" (1891 г.).

Начинается самый значительный, самый плодотворный период его творчества, продолжающийся и после того, как в 1882 году художник переезжает в Петербург. За какие-нибудь десять - двенадцать лет Репин создает большинство своих наиболее известных произведений. Он становится членом **Товарищества передвижных художественных выставок** - творческого союза, объединившего на реалистической платформе все крупнейшие силы русского изобразительного искусства второй половины XIX века. Появление репинских картин на ежегодных выставках этого объединения превращалось каждый раз в событие общественной и художественной жизни.



# В Петербурге

## "Крестный ход в Курской губернии"

(1880-1883 гг.)

Тема крестного хода - одна из популярнейших в русской живописи. Однако Репин не имел соперников в изображении толпы, шествия. В "Крестном ходе" толпа показана как единый массив. Но когда взгляд начинает выхватывать отдельные фигуры, создается впечатление, что Репин буквально каждое лицо увидел в жизни.



В характеристиках привилегированной части толпы - мещан, купцов, кулаков и помещиков - отчетливы обличительные интонации, имеющие своим источником критическую тенденцию 1860-х годов. На лицах - выражение притворного благочестия, сознание собственной значительности, важность, граничащая с чванством.

"Чистая публика" отъединена шеренгой пеших и конных урядников от толпы нищих странников, возглавляемой горбуном.

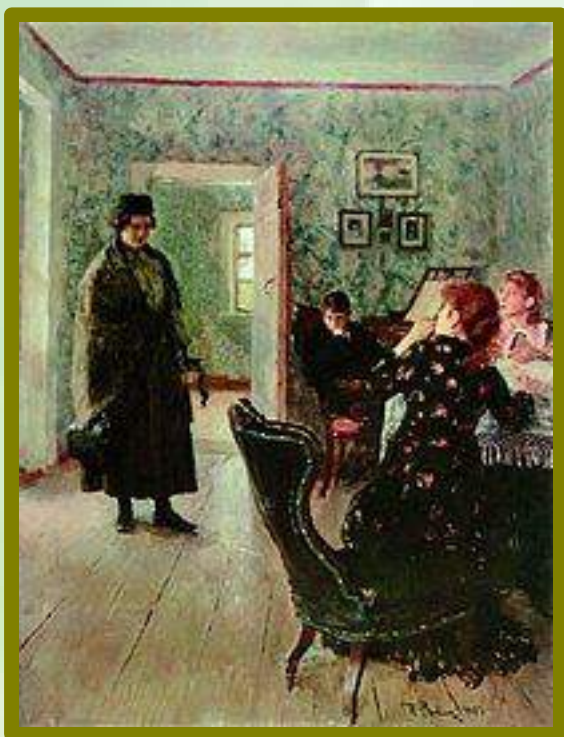
В картине горбун - единственный персонаж, чье порывистое движение, в себе самом имеет глубокий содержательный смысл. На полотне медленно движется и вся толпа, но это беспорядочное нестройное шествие, не имеющее ни конца ни начала, не знает своей общей цели, огромная масса людей распадается на отдельные, занятые своими делами и заботами группы. И только в устремленной вперед фигуре горбуна мотив движения обретает вполне самостоятельное значение, внутренний импульс. Полусонному состоянию, в котором пребывает бесконечный людской поток, резко противостоит энергия встревоженной души, молчаливая твердость человеческой воли.



Самым значительным произведением на революционную тематику стало полотно "Не ждали". У картины есть два варианта. Первый из них был начат в 1883 году, и на нем возвращающейся в семью была изображена девушка-курсистка. В 1884 году Репин начинает писать второй, основной вариант картины, существенно бóльший по размеру, на котором в комнату входит не девушка, а мужчина.

Художник изобразил революционера, возвратившегося в родной дом из ссылки. Его неловкая поза, ожидание, застывшее в глазах свидетельствуют о неуверенности, даже страхе: узнает ли его семья, примут ли отца, отсутствующего много лет, его дети? Репину удалось мастерски передать всю сложную гамму чувств, отраженных на лицах революционера и членов его семьи. Испуганно смотрит на незнакомого мужчину девочка (когда его забрали, она была слишком мала и потому забыла своего отца), изумлением полны глаза жены, сидящей у рояля. А на лице мальчика - радостная улыбка, говорящая о том, что ребенок догадался, кто стоит перед ним.

Репин написал свою картину очень быстро, на одном дыхании. Но затем дело остановилось: в течение нескольких лет он переделывал голову революционера, стремясь добиться нужного выражения. По первоначальному замыслу его герой должен был иметь мужественный облик, но в конце концов художник остановился на мысли, что гораздо важнее показать муки и душевные переживания человека, на много лет оторванного от родного дома и семьи.



1883 г.



1884- 1888 гг.

# Обращение к прошлому



**Иван Грозный и сын его Иван 16 ноября 1581 года**  
(1885 г.)

В годы реакции, разгромившей революционно-народническое движение, появляется картина "Иван Грозный и сын его Иван 16 ноября 1581 года" (1885 г.). Работая над картиной, Репин, конечно, думал и о трагических событиях современности: убийстве в 1882 году царя Александра II и последовавших за ним репрессий. Полотно поражает зрителя своим сюжетом и огромной экспрессией. Ни разу до Репина царь не изображался таким образом.

Обезумевший от гнева старик ударил тяжелым жезлом своего сына в висок. Убийство нечаянное, поэтому еще более страшное! Через мгновение отец осознает все и, бросившись к сыну, хватает его, зажимает судорожно рану на виске. Другой рукой прижимает он сына к себе и целует его, испачкав кровью свое лицо. Отец кричит от ужаса, а на руках у него убитый им сын...

Красноречивые детали – жезл с окровавленным наконечником, опрокинутое кресло, сбившийся ковер – усиливают драматизм происходящего. Колорит картины, основанный на сочетании кроваво-красных и коричневых тонов, добавляют полотну напряженности.



# Репин-портретист

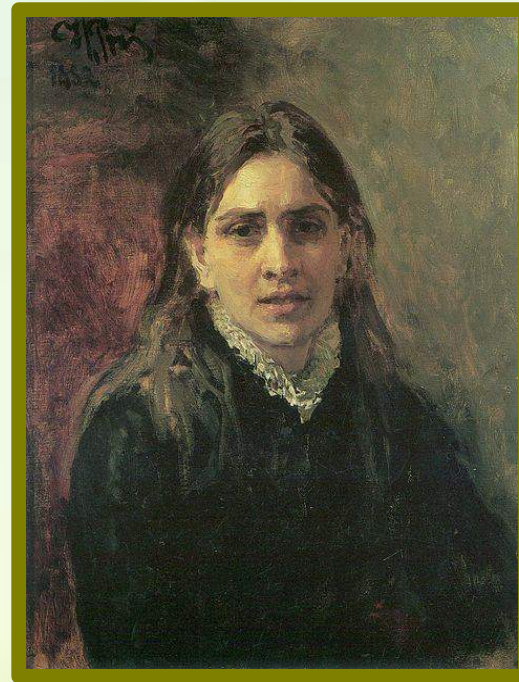
Многие произведения Репина имеют двойную дату - интервал между началом и завершением работы иногда превышает десять лет. Так сложилось, потому что художник по несколько раз переписывал картины. Очевидцы же, наблюдавшие за изменениями в полотнах, отмечали, что они не всегда были к лучшему.

Но Репин стремился не столько усовершенствовать их, сколько наделить тем свойством "изменчивости", которое было присуще ему самому, заставить "жить" эти картины, меняться, как, например, сменяются кинематографические кадры. В сущности, Репин всегда оставался "режиссером", который - запечатлевая историческую сцену или жанровый мотив - всегда видит эту сцену перед собой. Стихией Репина была текущая, изменчивая современность. Оставаясь погруженным в эту стихию, он создавал свои лучшие работы.

Быстро, в несколько сеансов, Репин писал лишь портреты, и никогда их не переделывал. Модели художника всегда представлены в конкретной, легко прочитываемой жизненной ситуации: как правило, это ситуация "диалога" - со зрителем или с невидимым собеседником.



**Портрет  
художника  
Н. Н. Ге.  
(1880 г.)**



**Портрет актрисы  
Пелагеи  
(Полины)  
Антиповны  
Стрепетовой  
(1882 г.)**

Репин всякий раз словно заражался личностью портретируемого, подчиняя свою живописную манеру свойствам характера и стилю поведения модели.

# *В Пенатах*

*Рубеж двух столетий отмечен серьезным изменением самого образа жизни - в эти годы художник поселяется в небольшой усадьбе Пенаты, находящейся на берегу Финского залива в поселке Куоккала (ныне Репино).*



**Репин в мастерской в Пенатах**

Фотография 1906 г.



## **Музей-усадьба художника И. Е. Репина**

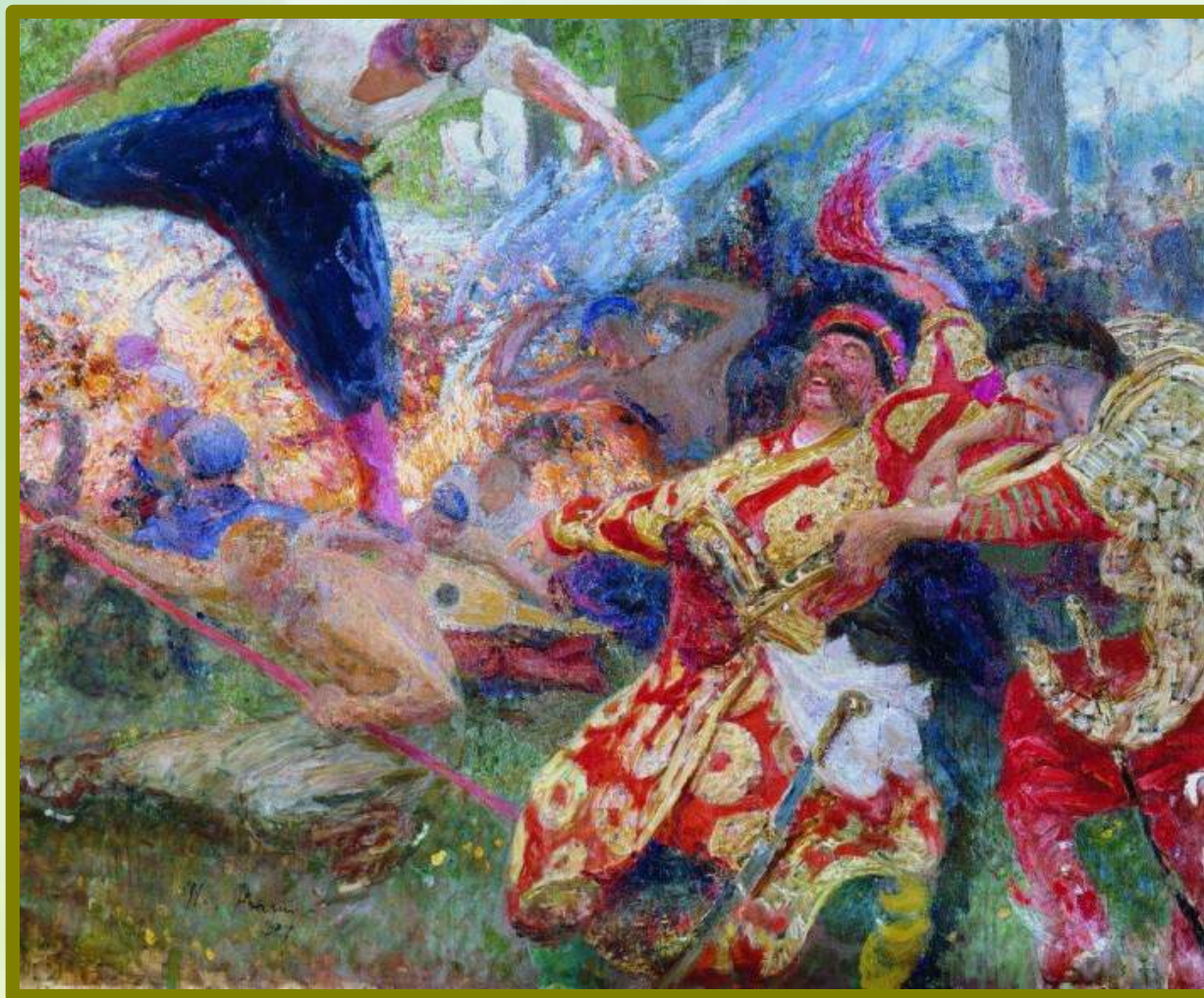
*В Пенатах он проводит свои оставшиеся годы. Это отнюдь не было его изоляцией от окружающего мира. Репинскому характеру всегда оставалось чуждым всякое затворничество.*

*Репин в Пенатах - это завершающая глава творческой биографии мастера, связанная многими нитями с предшествующими разделами его творчества. И вместе с тем это - совершенно особая историко-культурная тема, обращенная не только в прошлое, но и в будущее.*

*Художник внимательно следил за социальной жизнью России. Остро реагировал он на события первой русской революции 1905 года, участвуя во многих коллективных протестах прогрессивной русской интеллигенции против царского террора, а также пытаясь передать свои впечатления о происходившем в живописных работах.*



В 1926 году 82-летний Илья Репин начал писать **"Гопак — пляска запорожцев"**. Это третья в жизни Ильи Репина картина, созданная на запорожскую тему. Семейство бедствовало, денег на холст не было, тем более на такой огромный (174x210 см), какого требовал замысел мастера. Поэтому **"Гопак"** написан на линолеуме, рисунок которого, квадратики и завитушки, виден кое-где под слоем живописи. До самой смерти Репина в 1930 году картина стояла в мастерской в **"Пенатах"**, потом, по завещанию, вместе с другими работами перешла старшей дочери, **Вере Репиной**.



Последняя большая картина Репина. Датируется 1927 годом, хотя известно, что Репин писал ее вплоть до самой смерти.



После Великой Октябрьской революции „Пенаты“ оказались отрезанными от родины: неподалеку проходила граница СССР и Финляндии. Репин мечтал вернуться в Россию. Однако сил оставалось все меньше. Здоровье шло на убыль.

В сентябре 1930 года в возрасте восьмидесяти шести лет Илья Ефимович Репин скончался.

Репин прожил долгую жизнь, жизнь человека, полностью преданного своему делу. Его огромный живописный талант признавали все, но не все могли в полную меру оценить исторический, общественный смысл его искусства.



**Бюст И. Е. Репину**  
в Румянцевском саду (Санкт-Петербург)

Творчество Репина было социально в том прямом смысле, в каком употребляла это понятие демократическая эстетика XIX века. Художник стремился не только выразить глубокие умонастроения эпохи, но и показать причины, рождающие такие умонастроения, иными словами, - показать социальную действительность своего времени, показать самые разные стороны жизни пореформенной России.

Илья Ефимович Репин постоянно жил тревогами и надеждами передовой русской интеллигенции, что и определило важное место репинских произведений в мировом наследии реалистической живописи XIX века.

В презентации использованы материалы сети INTERNET и электронных изданий:

- **5555 шедевров мировой живописи** [Электронный ресурс] / Кирилл и Мефодий. - Москва : Кирилл и Мефодий : DirectMedia, 2002. - (Электронная библиотека ; т. 2). - CD.
- **Модерн** [Электронный ресурс] . - Москва : ДиректМедиа Паблишинг, [2003]. - (Электронная библиотека ; т. 19). - CD.
- **Натюрморт** [Электронный ресурс] . - Москва : ДиректМедиа Паблишинг, [2004]. - CD.
- **Портрет** [Электронный ресурс] . - Москва : ДиректМедиа Паблишинг, 2004. - (Электронная библиотека ; т. 7). - CD.,

с которыми можно ознакомиться в Зале электронных изданий Научной библиотеки.

Презентация подготовлена ведущими библиографами Научно-библиографического отдела: Т. М. Какуховой и И. Е. Какуховой.